

TEMA
MESECA

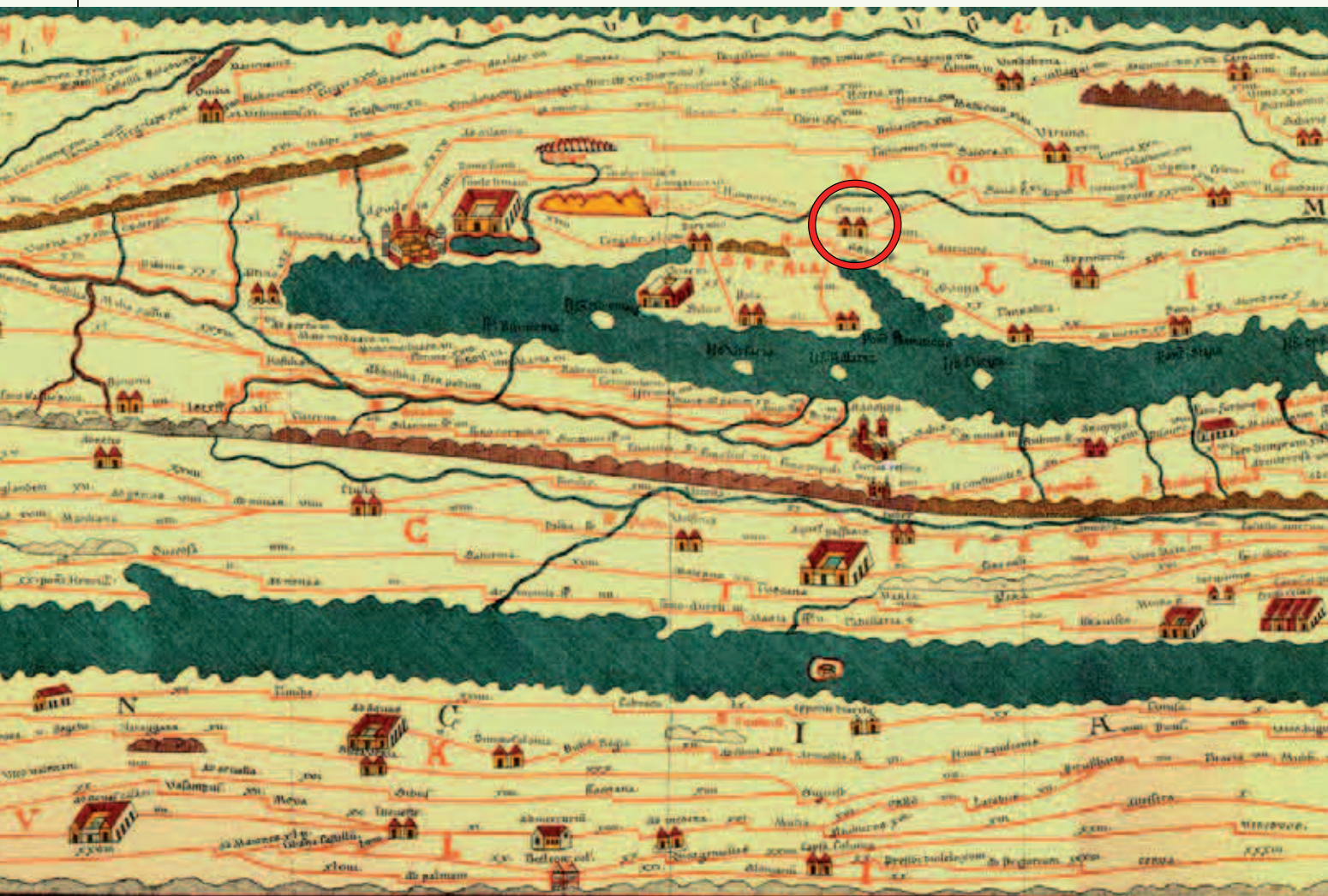
2000 LET
EMONE

2000 LET EMONE, MESTA V IMPERIJU

DR. BERNARDA ŽUPANEK je kustosinja za antiko v Mestnem muzeju Ljubljana. Poleg arheologije in antične antropologije, ki ju je študirala, jo zanimata muzeologija in dediščina nasploh. Trenutno skupaj s sodelavci pripravlja razstavo Emona: mesto v imperiju, ki bo v Mestnem muzeju Ljubljana odprta od konca maja 2014.

Ilustrirani zemljevid, ki prikazuje rimski cestni sistem z gorami, rekami, naselji, poštnimi postajami in razdaljami med njimi; izvirnik je bil narejen okoli leta 400 n. št. Kot kaže nenavadna projekcija, je karta narisana na pergamentni zvitek, širok 34 cm in dolg 6,75 m. Na sliki je z rdečim krogom označena Ljubljana, spodaj desno pa je z oranžnim krogom označen Rim.

Slika: Preslikava, arhiv MGML



Rimski imperij je bil ogromen. Na svojem vrhuncu, v 2. stoletju našega štetja, je imel 60 milijonov prebivalcev, ki so živeli na 5 milijonih km²: od Hadrijanovega zidu v severni Angliji do Evfrata v Siriji, od vodne poti Ren–Donava, ki je povezovala srednjo Evropo s Črnim morjem, do severnoafriške obale in Egipta. Imperij – večji od današnje Indije – je bil prepreden z mrežo monumentalnih, veličastnih mest. Eno manjših, a nič manj impresivnih za svojo okolico, je bila Emona. Mesta so bila središča moči in privilegijev, središča kulture in znanja, hkrati pa del imperialne ideologije, del podob spektakularne moči in civiliziranosti, ki jih je imperij kazal podložnikom. In Ljubljana bo v letih 2014 in 2015 proslavljala 2000 let izgradnje svoje rimske predhodnice.

BESEDILO: **BERNARDA ŽUPANEK**

Rimljani ob zasedbi današnje Ljubljanske kotline niso prišli v prazen prostor, saj so tu že tisočletja prej živeli ljudje. Po enem od teh prazgodovinskih naselij je bila poimenovana rimska kolonija, saj ime Emona ni rimskega izvora. Uradni naziv *Colonia Iulia Emona* je dobila po Julijcih – družini Gaja Julija Cezarja in njegovega nečaka ter posvojenca Oktavijana, potem cesarja Avgusta.

Rimljani so običajno ustanavljali kolonije kot strateške postojanke na novo osvojenem ozemlju in prav tak status, status kolonije, najvišji mestni status z vsemi pravicami,

je dobila Emona, ki je bila zgrajena po vojnah ob širitvi imperija na Balkan v začetku 1. stoletja.

Mesto Emona je bilo skrbno načrtovano v skladu s kozmološkimi in simboličnimi načeli in je imelo geometrično strukturo. Pravokotna mestna mreža, ki so jo zarisali, je temeljila na vesoljnem redu, s štirimi glavnimi stranmi neba. Dekumani (ceste V–Z) načrtno grajenih rimskih mest naj bi bili v liniji z osjo Sonca, kardini (ceste S–J) pa z osjo Severnice. Tako naj bi bilo mesto tudi *imago mundi*, podoba sveta v malem, odsev kozmičnega reda, ki je bil simbol stabilnosti rimskega imperija.





Gradnja Emone je zaposlovala veliko število ljudi in porabila veliko gradbenega materiala in orodja. Emona je bila večinoma zgrajena iz kamna z grajskega hriba in iz podpeškega kamnoloma. Opeke so izdelovale bližnje opekarnice, lesa pa je bilo v okolici mesta dovolj.

Risba: Igor Rehar, arhiv MGML

Pred gradnjo mesta je svečenik avgur opazoval let ptic in iz tega interpretiral božanske znake glede primerne časa gradnje ipd. Nova kolonija je bila zgrajena z ritualom, s katerim je bil po tradiciji zgrajen tudi Rim: krava in bik, vprežena v plug, sta zorala brazdo, ki je predstavlja pomerij (*pomerium*), sveto mejo mesta. Na prostoru, kjer so bila načrtovana mestna vrata, so plug dvignili in prenesli. Potem so zemljemerci premerili območje, zakoličili meje in gradnja se je lahko začela. Gradnja Emone je trajala okoli tri leta, pri njej pa so gotovo sodelovali vojaki iz tabora ob današnji Karlovski cesti, ki je tam stal v času gradnje Emone, v 1. desetletju 1. stoletja.

»Po dolgi vojaški službi za plačilo namesto polj dobimo močvirja in puste gore!« je poročal rimski zgodovinar Tacit o pritožbah upornih vojakov treh panonskih legij, ki so se po odsluženem vojaškem roku naseljevali v emonskem prostoru. V Emono so poleg civilistov (kolonistov) naselili tudi nekaj veteranov (vojakov) po koncu vojaške službe 8. in 15. legije. Tu naj bi za nagrado za dolgoletno vojaško službo dobili dovolj zemlje, da bi lahko preživljali sebe in družino.

Večina kolonistov je v Emono prišla iz severne Italije in Akvileje (Ogleja), najbrž z željo po dovolj zemlje za dostojno življenje. Rimska kolonija je bila vedno naselje rimskih



Orodje za meritve pred in med gradnjo: vejnik, lopata ter svinčnica in razmernik *Fotografija: Domen Grögl*

SUŽENJSTVO

Suženjstvo je bilo v antičnem svetu običajen del življenja in rimska družba je bila povsem odvisna od suženjskega dela. Povpraševanju po sužnjih so stregle vojne in osvajanja, suženj si lahko postal tudi zaradi dolga ali kriminala ali pa si se kot suženj že rodil. Sužnji niso imeli nobenih pravic in ne samostojne identitete.

Družbene meje, čeprav trdne, pa do pozne antike vendarle niso bile nepremostljive; razmeroma pogoste so bile npr. osvoboditve sužnjev. Osvobodenci so bili v mestih bogati obrtniki in trgovci, po višjih službah pa v mestni upravi niso mogli poseči. Zanje je bila praviloma rezervirana svečeniška služba avgustalov, ki so v tudi v Emoni skrbeli za cesarjev kult.

državljanov na novoosvojenem območju, a odločitev, da boš šel nekam daleč, na rob civiliziranega sveta živet kot kolonist, je bila vedno prostovoljna.

MESTO EMONA JE BILO DEL OGROMNE DRŽAVE

Rimski sistem kolonizacije je podpiral in širil moč imperija. Na ta način je rastoče prebivalstvo in upokojeno vojaštvo dobilo zemljo, hkrati pa so Rimljani, neposredni nosilci rimskega načina življenja, novo zasedena območja hitro porimljani.

Emona, novozgrajeno mesto v pokrajini, kjer mest prej ni bilo, je bila impozantna. Obzidje se je dvigalo od 6 do 8 metrov visoko, kar je bila daleč naokoli najvišja gradnja. Obdajal ga je dvojni vodni jarek. V mesto so vodile široke, vzdrževane ceste. Monumentalnost Emone in drugih rimskih mest je utelešala in nalagala jasno razumljivo sporočilo: moč in samovoljnost zmagoslavnega imperija, večer in nespremenljiv družbeni red Rimljanov.

Nova kolonija je bila zgrajena z ritualom, s katerim je bil po tradiciji zgrajen tudi Rim: krava in bik, vprežena v plug, sta zorala brazdo, ki je predstavlja sveto mejo mesta.

Ljudje v imperiju, ki se je raztezal od Britanije in Španije do Egipta in Sirije, so imeli isti denarni sistem, ekonomijo, vojsko, vlado; pa tudi skupne grško-rimske mite, javne rituale (npr. igre) in religiozne prakse (npr. imperialni kult). Instrument, ki je skrbel za homogenost na tako velikem območju, so bila prav mesta. Navade rimskega življenja, ki so potekale v mestu – način obedovanja, žrtvovanje bogovom, obisk kopališča in amfiteatra, udeležba na uradnih ceremonialnih dogodkih – so definirali, kaj pomeni biti Rimljan, kako živeti na ta zaželeni način.

Poleg tega so bila mesta, ki so bila središča uprave, obrti, trgovine in kulture, ključna za administracijo

Ostaneke južnega obzidja Emone na Mirju; mestno obzidje je določalo, kaj je zunaj in kaj znotraj posebnega prostora – mesta. Kršitev te svete meje je bila kaznovana s smrtjo, kot je tudi Romul ubil Rema, ki je preskočil obzidje Rima.

Risba: Igor Rehar, arhiv MGML



Mnogo Emonk je nosilo posebno nošo, značilno za dekleta in žene v provincah Norik in Panonija (današnja severna in vzhodna Slovenija skupaj z deli Avstrije, Madžarske in Hrvaške). To noriško-panonsko nošo so poleg sponk za obleko (na sliki) sestavljali še okovi pasu, obeski v obliki lune, pri poročenih ženah pa tudi avba. Predmet hrani MGML. *Fotografija: Matevž Paternoster, arhiv MGML*

imperija. Rimska mesta so si bila tudi fizično podobna: od zahodne Evrope do severne Afrike jih lahko prepoznamo po njihovih skupnih potezah: značilnem tlorisu in cestni mreži, trgih, kopališčih, gledališčih, templjih. Kot taka so bila mesta prepoznavna: imela so sodoben tloris, tempelj kapitolinske trojice, svetišče božanskega cesarja, forum in javne zgradbe. Mestna skupnost je delovala kot

Rimljani so stike navezovali z ljudmi, ki so jim bili podobni; ti so zato pri sodelovanju z Rimom največ pridobili.





Emonsko javno stranišče ob odkritju; njegovi ostanki so danes na ogled v arheološkem parku Emonska hiša.

Fotografija: Damjan Snoj, arhiv MGML

organ rimske lokalne uprave in administracije. Emono je vodil mestni svet in dva letno voljena župana z uradniki za posebna področja. Odločali so o tem, katere zgradbe naj bodo zgrajene, ali naj se postavi neki kip in ali naj mesto nekemu podari grobno parcelo.

RIMLJANI IN NERIMLJANI

Kako se je godilo staroselcem po rimski zasedbi in izgradnji kolonije Emone? Njihovo ozemlje je bilo priključeno imperiju. Večino najboljših parcel so dobili emonski kolonisti, priseljenci z državljanskimi pravicami, staroselci pa so bili odrinjeni na manj ugodna, za Rimljane nezanimiva območja. Staroselci so se v začetku precej razlikovali od novih naseljencev in so imeli precej slabši položaj. Tudi bivališč v mestu v začetku verjetno niso dobili; nekateri so živeli v naselbini pod Grajskim gričem, na območju današnjega Gornjega in Starega trga. Tu so bili staroselci že številna desetletja pred rimsko Emono, naselbina pod Grajskim gričem pa je bila opuščena šele v 2. stoletju, skoraj 100 let po izgradnji Emone.

Večino najboljših parcel so dobili kolonisti, priseljenci z državljanskimi pravicami, staroselci pa so bili odrinjeni na manj ugodna območja.

Po zasedbi novih območij se rimski vodje niso ukvarjali z velikim številom novo pokorjenih prebivalcev. Namesto tega so – včasih že pred zasedbo – iskali stike in vzpostavljali navezave z vodilno lokalno elito, z ljudmi, ki so

imeli visok status in katerih moč je temeljila na rojstvu, bogastvu, lastništvu zemlje in/ali religioznih ter političnih funkcijah. Skratka, stike so navezovali z ljudmi, ki so jim bili podobni; ti so zato pri sodelovanju z Rimom največ pridobili: obdržali so svoj položaj na vrhu lokalne



Rekonstrukcija emonskega javnega stranišča: na kamnit okvir so bili postavljeni leseni sedeži, ob nogah pa je v kamnitem žlebičku tekla voda, v katero so namakali spužve, ki so jih uporabljali namesto toaletnega papirja. *Risba: Igor Rehar, arhiv MGML*

skupnosti in dobili vrsto privilegijev, kot npr. državljanske pravice ali oprostitev davkov.

Na splošno so prebivalstvo imperija sestavljal svobodni in nesvobodni, bogati in revni, državljani in tujci ter brezpravniki. Državljanstvo je bilo v 3. stoletju dodeljeno vsem svobodnim prebivalcem imperija. O višjem sloju – bogatih članih mestne aristokracije, ki so opravljali razne mestne funkcije in si postavljali razkošne nagrobnike – imamo več podatkov kot o revnejših plasteh prebivalstva.

Obisk term je bil pomemben del vsakdana Rimljanov.

Tu so klienti srečevali svoje patrone, se pogovarjali o poslu in opravljali, kaj pojedli, doplačali za masažo z oljem ali si dali populiti odvečne dlake.

Nižji mestni sloj so bili navadni delavci, zdravilci, vedeževalci, zabavljaci in berači. Poleg njih so v Emoni živeli številni obrtniki: zlatarji, steklarji, kovači, kolarji, lončarji in drugi. Med najpomembnejšimi dejavnostmi Emoncev je bila trgovina, saj je mesto stalo na pomembni poti med Akvilejo (Oglejem) in Panonijo. V zaledju mesta se je kmetovalo pa tudi rudarilo, predvsem za železovo in svinčevo rudo. Ena najuglednejših in najbogatejših emonskih družin so bili Cezerniji, ki so izvirali iz svetovljanske Akvileje. Verjetno so se ukvarjali s trgovino z železnimi izdelki. Družina Barbijev, po izvoru iz srednje Italije, je najbrž imela gradbeno podjetje; njen član Mark Ticij Tiberij Barbij Tician je bil eden redkih znanih mestnih svetnikov. Poleg Kancijev, bogatih trgovcev, so bile znane emonske družine še Kasiji, Ticiji in Meteli.

EMONSKI VSAKDAN: »LOV, KOPANJE, IGRA, SMEH, TO JE ŽIVLJENJE!«

(grafit iz rimskega Timgada)

Emona je kar brbotala od živahnega dogajanja: na mestnih ulicah se je šum pešcev mešal z ropotanjem lesenih koles vozov in vpitje otrok pri igri so lahko preglasili le branjevci, ki so oglaševali svojo robo. Glavno vozlišče dogajanja je bil osrednji trg, *forum*, okrog katerega se je vrtelo vsakdanje življenje v rimskem mestu.

Med najpomembnejšimi dejavnostmi Emoncev je bila trgovina, saj je mesto stalo na pomembni poti med Akvilejo in Panonijo.

Vsakdan se je za Rimljane in tudi za Emonce začel ob zori. Po umivanju in oblačenju so prišli na vrsto vsakdanji opravki: sprejem klientov doma, potem pa odhod na forum na območju današnjih Ferantovih blokov (za ljubljansko Dramo). Emonci so tam slišali cesarske razglase, poslušali govornike, se udeleževali sej mestnega sveta, razprav sodišča, poslovnih pogovorov ter raznih praznovanj in ceremonij.

Večina prebivalcev rimskega mesta je vsaj enkrat na dan obiskala tudi mestno kopališče; emonsko javno kopališče je ležalo ob Aškerčevi in Zoisovi cesti. Obisk kopališča ni bil samo prilika za osebno higieno in rekreacijo (igre z žogo, rokoborba), ampak družabni dogodek, enako kot

OBLEKA RIMLJANOV

Udobje in reprezentančnost Rimljanov v Emoni je kazala tudi njihova obleka. Oblačila so bila volnena ali lanena. Premožni so si za velike zneske lahko kupili svilo, ki so jo iz Kitajske čez puščave v osrednji Aziji tvorile karavane kamel.

Običajna vrhnja obleka rimskih državljanov je bila toga, ki je bila prvotno preprosto volneno ogrinjalo, skozi čas pa se je večala, tako da si je človek slednjič ni mogel več sam oviti okoli telesa, ampak mu je moral kdo pomagati. Postala je tudi zelo težka. Vedno pogosteje so jo opuščali in jo oblačili samo še za posebne slovesnosti.

Spodnjega perila Rimljani niso poznali. Kot spodnje oblačilo so nosili tuniko, ki je moškim navadno segala do kolen, ženskam pa do gležnjev. Ženske so čez tuniko oblekle dolgo, včasih bogato izvezeno obleko.



Od leve proti desni: kozmetična žlička, pinceta, ogledalo in ploščica za mešanje ličil. Uporaba kozmetike je bila del vsakdana rimskih žensk, predvsem tistih iz višjih slojev in prostitutk

Fotografija: Domen Grögl



Primerno urejeni prostori, v katerih so sprejemali in gostili obiske, so bili lastniku v ponos. Na sliki rekonstrukcija trodelnega kavča za prave rimske večerje v sobi z mozaikom v današnjem arheološkem parku Emonska hiša. Risba: Igor Rehar, arhiv MGML



Črno-beli mozaik z geometričnim vzorcem iz Emone, 4. stoletje *Fotografija: Matevž Paternoster, arhiv MGML*



Steklen rog za pitje vina. Izlivek je bilo treba ob natakanju zamašiti s prstom, potem pa: »Bene tibi!« (Na zdravje!)

Fotografija: Tomaž Lauko, arhiv MGML

obisk predstav in iger. Obisk term pa je bil pomemben del vsakdana Rimljanov. Tu so klienti srečevali svoje patrone, se pogovarjali o poslu in opravljali, kaj pojedli, doplačali za masazo z oljem ali si dali popoliti odvečne dlake. Emonski termalni kompleks z mozaiki in bazeni je dopolnjevalo javno stranišče.

Ljudje v rimskem imperiju so imeli isti denarni sistem, ekonomijo, vojsko, vlado; pa tudi skupne grško-rimske mite, javne rituale in religiozne prakse.

Tradicionalni elementi rimskega mesta so bili forum, glavni mestni trg, svetišča in urejeni domovi. Bolj luksuzni dodatki pa so bili stebriščni hodniki in terme, kopališča. Te zgradbe in z njimi povezane navade so uveljavljale značilno rimski način življenja. Emonske zasebne hiše so imele podobno ureditev in infrastrukturo kot drugi mestni domovi po imperiju: velike prostore za druženje in majhne spalnice, mozaike in freske, ogrevane prostore, vodovod in priključek na mestno kanalizacijo.

JEČMEN, PROSO, ČIČERIKA IN POLHI V MEDU

Običajno je bil zajtrk skromen ali pa so ga preskočili, za kosilo so pojedli nekaj malega, po obisku kopališča pa je zvečer sledil glavni obrok, *cena*, večerja, pri premožnejših pravzaprav gostija z znanci, sorodniki, prijatelji. Gostitelj in gostje so večerjali v posebni sobi, kjer je bil postavljen *triklinij*, trodelen kavč, na katerem je običajno lahko jedlo devet oseb. Ob trikliniju je stala ena ali več mizic za odlaganje hrane in pijače.

Prehrana Rimljanov je temeljala na treh poglavitnih živilih: žitu, olivnem olju in vinu. Revni so jedli preprosto hrano, predvsem veliko žita in stročnic; pri nas so bili odkriti ostanki pšenice, rži, ječmena, prosa in čičerike. Ta osnovna živila so dopolnjevali predvsem z zelenjavo in tudi mlečnimi izdelki.

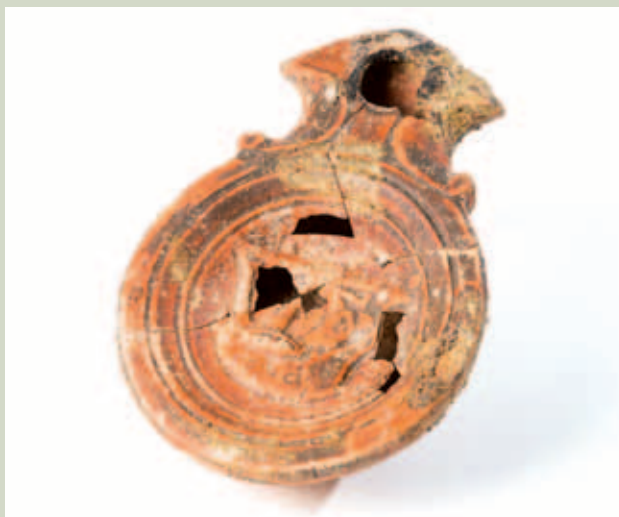
Emonske zasebne hiše so imele velike prostore za druženje in majhne spalnice, mozaike ter freske, ogrevane prostore, vodovod in priključek na mestno kanalizacijo.

Bogati so bili navajeni na drugačno hrano. Za posebne in drage kuharske umetnije so veljale zapletene, s številnimi začimbami pripravljene jedi. Običajni so bili trije hodi: predjed, glavna jed in posladek. Predjed je bila običajno solata ali druga, le na kratko skuhana hrana. Glavne jedi so bili običajno iz mesa. Znan posladek so bili polhi, ki so jih tudi v naših krajih lovili in pitali v posebnih posodah, pripravljali pa z medom in makovimi semeni.

Rimske priljubljene okuse bi danes najbrž opisali kot sladko-kisle. Posebno cenjena začimba je bila ribja omaka, narejena iz rib, fermentiranih na soncu. Ob hrani so pili vino, ki so ga vedno mešali z vodo, saj je piti nerazredčeno vino veljalo za barbarsko.

RIMSKI IMPERIJ

Emona je bila eno izmed mest v ogromnem imperiju, katerega začetki naj bi segali v leto 753 pr. n. št. Po legendi je bil oče Romula, začetnika Rima, bog Mars, skupaj z bratom Remom pa ju je dojila volkulja. Rim, ki se je začel kot skromno brodišče čez Tiberu v osrednji Italiji, je v nekaj stoletjih zrasel v milijonsko prestolnico, ki je nadzorovala teritorij od Britanije do severne Arabije, od Donave do Maroka. Rimu so rekli preprosto Mesto, Urbs.



Oljenka z Romulom in volkuljo z izkopavanj na Kongresnem trgu. Upodobitev je Rimljane spominjala na mitične, s številnimi božanstvi in heroji povezane začetke njihove države.

Fotografija: Domen Grögl



Rimska posoda za gojenje polhov; predmet hrani Pokrajinski muzej Ptuj. Fotografija: Tomaž Lauko, Pokrajinski muzej Ptuj

BARBARSKI VPADI V EMONO

Nekatera od barbarskih ljudstev so se ustavila tudi na emonskem območju: v zimi 408/409 so pred Emono taborili Zahodni Goti, ob svojem pohodu leta 452 so jo delno razdejali Huni, tod mimo so leta 568 v Italijo potovali Langobardi, sledili so vdori Avarov in Slovanov. »Ko listja je sovražnikov in trave, pokrtil je tabor njihov vse planjave okrog Emone ... In sedaj gorje, gorje!« pravi Anton Aškerc v svoji pesnitvi Atila v Emoni.

Barbarski vpadi pa gotovo niso bili edini vzrok propada zahodnega rimskega imperija, saj je bilo barbarov nekaj 100.000, prebivalcev imperija pa okoli 60 milijonov.



Na vzhodnogotskem pokopališču v današnjih Dravljah v Ljubljani je bilo odkritih nekaj v podolgovato obliko preoblikovanih lobanj. Taka oblika glave je bila pogosta med nomadskimi ljudstvi tega časa, ni pa jasno, ali je bilo preoblikovanje namerno zaradi lepotnih idealov ali naključno npr. kot posledica tesnega prevezovanja dojenčkov. Fotografija: Tomaž Lauko, arhiv MGML



Nekaj značilnih predmetov, odkritih pri raziskavah vzhodnogotskega pokopališča v Dravljah. Posebej značilna je uporaba rdečih poldragih kamnov almadinov. *Fotografija: Tomaž Lauko, arhiv MGML*

Rekonstrukcija ene od emonskih stropnih fresk. Čeprav beseda freska označuje tehniko slikanja na svež omet, pa so najnovejše raziskave pokazale, da je bilo veliko emonskih fresk delno ali v celoti naslikanih v tehniki *secco*, na suh omet. *Vir: Veljko Toman, arhiv MGML*

»KRUHA IN IGER!«

Rimski svet je poznal razne vrste zabave, največ gledalcev pa so pritegnili gladiatorski boji, boji med zvermi, tekme konjskih vpreg in gledališke igre. V Emoni so ob različnih priložnostih potekali gladiatorske igre, gledališke predstave, religiozne procesije in javni govori. Politiki so vedeli, da so igre pomembnejše kot kruh, saj so poznali vrednost dobre javne podobe in propagande: če dobro delo (ali nespameten korak političnega nasprotnika) ni bilo zabeleženo ali predstavljeno javnosti, sploh ni obstajalo. Spektakle so financirali posamezniki, za katere je bila to prilika za samoreklamo, utrjevanje popularnosti ter prepričevanje množic, kar je bilo ključno pri sprejemanju političnih odločitev.



Gema z upodobitvijo tekme konjskih vpreg; predmet hrani MGML. *Fotografija: Domen Grögl*



EMONSKA ŠKOFIJA V KRŠČANSKEM IMPERIJU

Rimljani so bili politeisti. Na njihovo staroselsko religijo je močno vplivala helenistična Grčija, tako da je v marsičem prihajalo do zlitja in prevzemanja idej. Rimljani so poiskali stične točke med svojimi in grškimi bogovi ter prevzemali grške mite in ikonografijo v svoji literaturi in umetnosti. Velik vpliv je imela tudi etruščanska religija, saj je bil Rim v začetku pod močnim etruščanskim vplivom. Mnogo kasneje, ko se je imperij širil po Sredozemlju, Rimljani niso posegali v kulte poraženih ljudstev, ampak so njihova božanstva neredko vključili v svoj religiozni sistem.

Podobo rimske religije je temeljito spremenil vzpon krščanstva. Število kristjanov v imperiju je po 1. stoletju

3 leta

je trajala gradnja Emone.

6 do 8 m

visoko se je dvigalo mestno obzidje.

V 6. stoletju

je Emona propadla.



Eden od emonskih grobov je vseboval posodico za mazila in strigil, orodje za čiščenja telesa. Morda se je pokojnik redno udeleževal atletskih tekmovanj ali drugih iger. Predmete hrani MGML.

Fotografija: Domen Grögl

skokovito naraščalo. Ugotavljajo, da jih je bilo leta 100 7500, leta 150 40.000, leta 200 že 218.000, okoli leta 250 pa že več kot milijon – skoraj dva odstotka vsega prebivalstva imperija. Nov zagon je krščanstvo dobilo po ediktu o uradnem priznanju vere, izdanem v Milanu leta 313. Leta 350 je bilo kristjanov tako že okoli 34 milijonov, skoraj 60 odstotkov vseh prebivalcev imperija. Arheološki podatki potrjujejo, da se je v 4. stoletju krščanstvo tudi v Emoni trdno zasidralo, saj se je začela gradnja krščanskih zgradb. Mesto je imelo najprej vsaj dve (morda še zasebni) dvorani za zbiranje in obrede vernikov, potem pa veliko javno versko središče s krstilnico in vsaj eno cerkvijo. Njegovi ostanki so danes na ogled v arheološkem parku Zgodnjekrščansko središče ob Erjavčevi ulici. Ta kompleks je

RIM V ŠTEVILKAH

- Trajanove tržnice, neke vrste prvi nakupovalni center, so imele 4 nadstropja in 150 trgovinic.
- Večstanovanjske stavbe so imele do 5 nadstropij.
- Rim je imel sistem brezplačnega deljenja žita; tako so lahko na leto oskrbeli do 300.000 družin.
- Rim je imel milijon prebivalcev! Moralo je miniti 1800 let, da ga je v tem prekosilo neko drugo mesto (London).
- Rim je imel najboljšo oskrbo z vodo v antičnem svetu: 11 akvaduktov je v mesto vsak dan pripeljalo skoraj 800 milijonov litrov vode.
- Rim je imel 1300 pitnikov in fontan za javno uporabo ter 144 javnih stranišč, 850 zasebnih in 11 javnih kopališč.
- Veliki stadion (*Circus maximus*) za dirke, procesije in predstave je meril 73.278 m²; arena Stožice ima 14.164 m².

Znan posladek premožnih so bili polhi, ki so jih tudi pri nas lovili in pitali v posebnih posodah, pripravljali pa z medom in makovimi semeni.

verjetno vključeval tudi škofovo bivališče, saj je bila Emona od poznega 4. pa do poznega 6. stoletja sedež škofije.

Uveljavitev krščanstva prinese v rimska mesta veliko družbeno in kulturno spremembo. Kot marsikatera mesta drugod po imperiju, npr. v Galiji, se spremeni tudi Emona. Emonci so polagoma prenehali vzdrževati in investirati v profane javne zgradbe in infrastrukturo, ampak sta bila velika skrb in finančni vložek namenjena arhitekturi, povezani z zgodnjekrščansko Cerkvijo. Spremenil se je tudi način upravljanja Emone, saj v mestih po vsem imperiju škofje v tem obdobju niso bili več samo cerkveni dostojanstveniki, ampak so prevzemali upravno-administrativne funkcije. Skratka, sprememba v podobi

7500

kristjanov je bilo leta 100.

več kot milijon

kristjanov je bilo leta 250.

34 milijonov

kristjanov je bilo leta 350.

753 pr. n. št. Tradicionalni datum ustanovitve Rima.

Sredina 3. stoletja pr. n. št. Večina Apeninskega polotoka je pod rimsko oblastjo.

181 pr. n. št. Ustanovitev Emoni najbližje rimske kolonije Akvileje (Ogleja) v bližini Trsta v Italiji.

177 pr. n. št. Rimljani osvojijo Istro.

149–146 pr. n. št. Tretja punska vojna: Rimljani uničijo feničansko Kartagino.

50 pr. n. št. Gaj Julij Cezar pokori Galijo (od Pirenejev do Rena).

Sredina 1. stoletja pr. n. št. Navport, naselje na območju današnje Vrhnike, postane rimska trgovska postojanka.

16. 1. 27 pr. n. št. Oktavijan dobi naziv Avgust; konec rimske republike in začetek imperija.

27 pr. n. št.–14 n. št. Vladavina cesarja Avgusta.

Leto 0

15 V tem letu že zagotovo stoji kolonija Emona.

79 Izbruh Vezuva uniči Pompeje in Herkulaneum.

106 Cesar Trajan osvoji Dacijo. V tem času ima rimski imperij največji obseg.

167–180 Markomanske vojne: plemena Markomanov in Kvadov vpadajo tudi na emonsko območje.

238 Pohod Maksima Tračana iz Podonavja v Rim mimo Emona. Emona deloma porušena, nato obnovljena.

1. stoletje pr. n. št.–2. stol. n. št. Naselbina staroselcev na območju današnjega Gornjega trga. Od začetka 1. stoletja n. št. dalje je bilo tu predmestje Emone, potem pa pokopališče ob pomembni cesti, ki je vodila na vzhod.



Versko središče emonskih kristjanov s krstilnico in krstilnim bazenčkom, danes arheološki park Zgodnjekrščansko središče

Fotografija: Matevž Paternoster, arhiv MGML



mesta Emone v pozni antiki je del spremembe identitete Emoncev, pa tudi upravno-administrativne reforme ob razpadu imperija.

Običajno je bil zajtrk skromen ali pa so ga preskočili, za kosilo so pojedli nekaj malega, po obisku kopališča pa je zvečer sledil glavni obrok.

Vpetost Emone v tedanje aktualno dogajanje v imperiju dokazujejo živahni stiki emonske zgodnjekrščanske skupnosti z milanskim cerkvenim krogom. Od teh sta se ohranili dve dragoceni pričevanji, dve pismi cerkvenega očeta Hieronima emonskim devicam (redovnicam?) in menihu Antoniju iz 2. polovice 4. stoletja. Takole sv. Hieronim poočita, da mu emonske sestre ne pišejo: »Majhni papir kaže, da živim v samoti. Zato sem svoj dolgi govor stisnil na tesni prostor. Rad bi se bil z vami še kaj več pomenil, pa me ozki listič sili molčati. Zdaj je torej moja iznajdljivost premagala revščino. Pisemce je sicer drobno, kramljanje pa je dolgo. Vendar pa prav iz te zadrege vedite, da vas ljubim, ker me niti pomanjkanje pisalnih potrebščin ni zadržalo, da vam ne bi pisal. Ve pa – oprostite, prosim, žalostnemu, kajti govorim užaljen, govorim solzen in jezen – mi niste poslale niti ene pičice, ko sem vam tolikokrat izkazal vljudnost.« (prevod dr. F. K. Lukman)

Ko se je imperij širil po Sredozemlju, Rimljani niso posegali v kulte poraženih ljudstev, ampak so njihova božanstva pogosto vključili v svoj religiozni sistem.

IMPERIJ V KRIZI: KONEC EMONE

Kot datum propada zahodnorimskega imperija se najpogosteje navaja leto 476, ko je bil 4. septembra odstavljen zadnji rimski cesar. Emona je propadla v 6. stoletju, ko v mestu ni več sledov življenja. Zadnja omemba emonskega škofa, ki pa verjetno ni več živel v Emoni, je iz leta 590. Za propad zahodnorimskega imperija so bili naštetih številni vzroki: prevelika in nekompetentna birokracija, vstop barbarov v rimsko vojsko, zastrupitve s svincem iz vodovodnih cevi in svinčenih posod, podnebne spremembe z erozijo in slabitev kmetijstva, propad pravih rimskih vrednot, kolaps monetarne ekonomije, barbarski vpadi in ropanje. Vprašanje, zakaj je propadel rimski imperij, ostaja odprto, intenzivno ukvarjanje z njim pa odlikuje tudi sedanje strahove našega, »zahodnega« sveta.

Novo, srednjeveško mesto, naslonjeno na vzhodno obzidje Emone, je nastajalo počasi in pri gradnji uporabljalo tudi emonske kamne in spomenike, Luwigana oziroma Ljubljana pa je dobila mestne pravice šest stoletij po propadu Emone, v 13. stoletju. ✕

Dr. Bernarda Županek bo na temo rimske Emone in njene 2000-letnice **10. februarja ob 18. uri** predavala v **Knjižnici Prežihov Voranc** na Viču v Ljubljani.

Razstava **Emona: mesto v imperiju** pa bo v **Mestnem muzeju Ljubljana** na ogled od konca **maja 2014**.